



## За работой – сюда!

На «Черкизовской» открыли  
Центр подбора персонала

стр. 2

### ЦИФРА НОМЕРА

**20 000**  
рублей

Такое вознаграждение можно получить, посоветовав другу профессию.

стр. 7

### ЦИТАТА НОМЕРА

«Это настоящее преодоление себя! И не только потому, что нужно выдержать 226 километров «железной гонки». Подготовка длится несколько лет и полностью меняет твою жизнь».

Наталья Першина, старший руководитель проектов Службы небилетных доходов

стр. 11

### ВОПРОС НОМЕРА

Что полезно знать  
об отпуске?

Льготы и расчёт  
«отпускных» в примерах.

стр. 12

Все желающие здесь могут узнать о вакансиях Московского транспорта и пройти собеседование

## СОБЫТИЕ

О работе можно узнать **В метро**

НА СТАНЦИИ МЕТРО «ЧЕРКИЗОВСКАЯ» ОТКРЫЛСЯ ЦЕНТР ПОДБОРА ПЕРСОНАЛА ТРАНСПОРТНОГО КОМПЛЕКСА СТОЛИЦЫ.

Все желающие могут узнать о вакансиях Московского транспорта, проконсультироваться и заполнить анкету, пройти собеседование, получить информацию обо всех этапах трудоустройства, сообщает Дептранс Москвы в Telegram-канале. Центр удобно расположен в шаговой доступности от крупных транспортных узлов. В нём есть электронная очередь, стойки для консультаций и зона ожидания.

Это пятый центр подбора персонала, и количество центров планируется увеличить, как сообщил заместитель мэра по вопросам транспорта Максим Ликсутов во время торжественного открытия 2 октября. Он выразил уверенность, что сюда будет обращаться большое количество потенциальных работников.

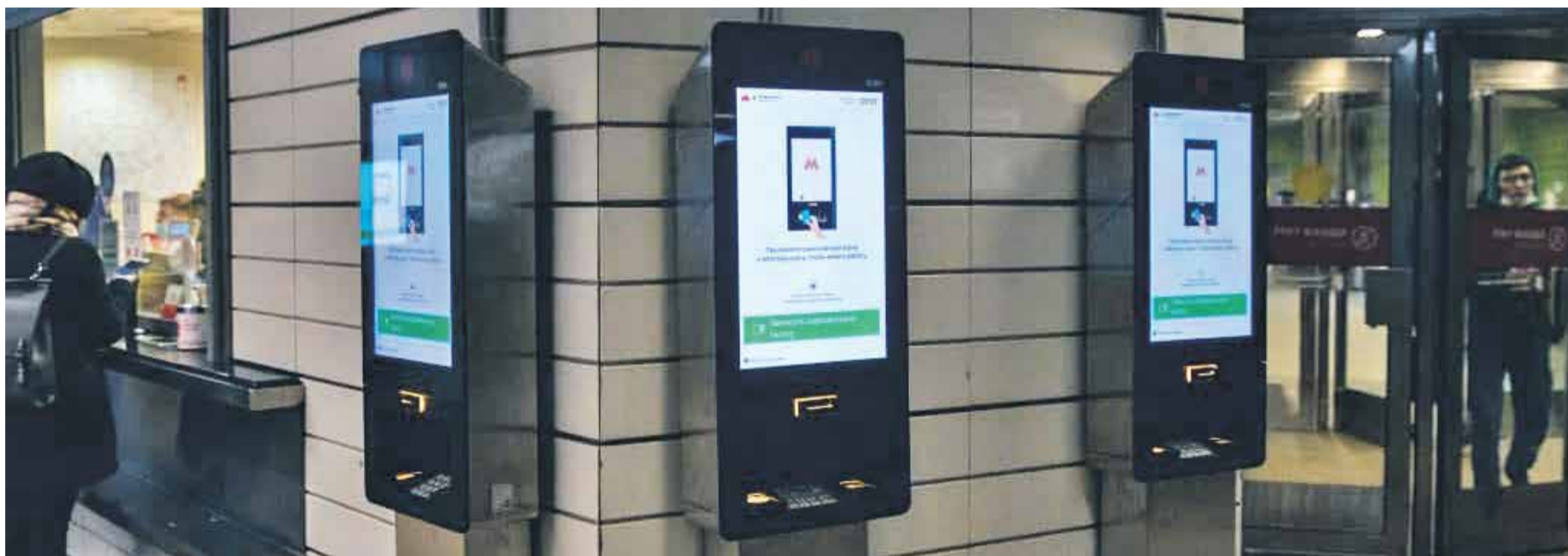
Московский транспорт — один из крупнейших работодателей столицы. С начала года в поисках работы сюда обратились более 86 тысяч человек. Планируется, что к 2025 году в метрополитене добавится ещё 10 тысяч рабочих мест. Вакансии публикуются на сайте [job.mosmetro.ru](http://job.mosmetro.ru).



## НОВШЕСТВО

Цифровая трансформация:  
ЧТО НОВОГО?

ИТПБ – ИНФОРМАЦИОННЫЙ ТЕРМИНАЛ С ФУНКЦИЕЙ ПРОДАЖИ БИЛЕТОВ. СЕГОДНЯ ЭТО НОВШЕСТВО В ОБСЛУЖИВАНИИ ПАССАЖИРОВ ВНЕДРЯЕТСЯ В МОСКОВСКОМ МЕТРО.



Информационные терминалы с функцией безналичной продажи билетов

150 таких терминалов уже работают на 30 станциях метро. Их внедрение отвечает мировому тренду клиентского сервиса – распространению безналичной оплаты. Новые терминалы совмещают функции автоматов по продаже билетов (АПБ) и жёлтых информационных терминалов для проверки баланса карт и записи удалённых пополнений. Они стали закономерной эволюцией обоих устройств.

«Преимущества ИТПБ разделяют и пассажиры, и перевозчик: первые выигрывают в скорости и удобстве сервиса, а метрополитен – в стоимости устройств и их обслуживания, – рассказывает начальник Комплекса билетных решений ДИТС Михаил Терехов. – Сравним ИТПБ с АПБ. Во-первых, новый терминал более компактный и лёгкий, для его установки требуется совсем мало места, при необходимости его легко переместить. Во-вторых, ИТПБ в разы меньше стоит. В-третьих, у него простая конструкция, и он не требует загрузки денежных средств и бланков билетов, а значит, его повседневное обслуживание обходится значительно дешевле».

А ещё на ИТПБ впервые в метрополитене опробован отказ от принудительной печати фискальных чеков – теперь мы знаем, что эта услуга востребована лишь у 5–7% пассажиров, а в вестибюлях стало меньше бумажного мусора.

Да, ИТПБ не принимает наличные и не продаёт карты «Тройка». Но для этого достаточно парка полнофункциональных автоматов. И кстати, пассажиры, пользующиеся наличными, также в выигрыше: ИТПБ разгружают традиционные каналы продаж. А тот, кому важны удобство и скорость обслуживания, выбирает новые терминалы.

«В перспективе распространение ИТПБ принесёт заметный экономический эффект, – делает вывод начальник отдела по оценке и мониторингу цифровизации Комплекса цифровой трансформации ДИТС Людмила Хачатурян. – А уже сегодня цифровая трансформация процесса билетного обслуживания, несомненно, обеспечивает целый ряд качественных улучшений в сервисе».

## К СВЕДЕНИЮ

Сегодня в Московском метрополитене принята программа «Цифровое метро», включающая множество проектов. Хотим напомнить, что участвовать в процессах изменений может каждый работник. Один из пунктов программы – ежегодный конкурс «Цифровой инноватор», который стартовал в октябре. Конкурс проводит Совет по цифровой трансформации, который возглавляет начальник метрополитена, при поддержке акселератора «Транспортные инновации Москвы». В декабре мы узнаем имена тех, чьи идеи пройдут отбор. Будем следить за ходом конкурса, а также новостями в сфере цифровизации метро. А вы следите за нашими новостями.

И ещё! Если у вас есть предложения, как сделать наше метро удобнее и надёжнее, а производственные процессы быстрее и экономичнее, но вы не подали заявку на конкурс, всё равно обращайтесь к специалистам Комплекса цифровой трансформации ДИТС – они всегда открыты для общения. Пишите на почту [kct@mosmetro.ru](mailto:kct@mosmetro.ru) или в Telegram [@digital\\_innovator](https://t.me/digital_innovator)



ВСЕРОССИЙСКАЯ  
ПЕРЕПИСЬ  
НАСЕЛЕНИЯ



**СОЗДАЁМ  
БУДУЩЕЕ!**

с 15 по 14  
ОКТЯБРЯ НОЯБРЯ



**до 8 ноября**

Заполните анкету  
на Gosuslugi.ru



Зайдите на переписной  
участок или в МФЦ



**до 14 ноября**

Дождитесь  
переписчика дома

# «Замоскворецкое» ГОТОВИТСЯ к пуску нового участка БКЛ

ИМЕННО ЭТО ЭЛЕКТРОДЕПО ВОЗЬМЁТ НА СЕБЯ ЗАДАЧУ ПО ОБСЛУЖИВАНИЮ БОЛЬШОЙ КОЛЬЦЕВОЙ ЛИНИИ (БКЛ).



Электродепо «Замоскворецкое». Реконструкция парковых путей

Москва в ожидании ввода в эксплуатацию нового участка Большой кольцевой линии от станции «Мнёвники» до «Каховской» длиной более 17,5 км. Родным «домом» для поездов БКЛ станет электродепо «Замоскворецкое», которое до недавнего времени обслуживало одну из самых загруженных линий метрополитена – Замоскворецкую. Теперь эту задачу совместно с электродепо «Сокол» взяло на себя «Братеево». А в «Замоскворецком» полным ходом идёт подготовка к пуску – ведутся работы по реконструкции парковых путей, укомплектовывается штат машинистов электропоездов.



**Павел Набатов,**  
начальник электродепо «Замоскворецкое»

Ежедневно мы собеседуем и оформляем на работу новых коллег. Общий штат машинистов электропоездов на БКЛ составит более 500 человек. Огромную помощь в его укомплектовании оказывают коллеги из электродепо «Солнцево», «Планерное», «Свиблово», «Выхино», «Руднёво» и «Варшавское». Хочу выразить им искреннюю благодарность. Если говорить об изменениях инфраструктуры – строятся две дополнительные соединительные ветви для выезда на новую линию.

Скоро в «Замоскворецкое» поступят составы нового поколения «Москва-2020», которые будут курсировать по Большой кольцевой линии.

В перспективе задачу обслуживания БКЛ электродепо «Замоскворецкое» разделит со строящимся «Нижегородским».

Напомним, что БКЛ соединит существующие и перспективные радиальные линии на расстоянии до 10 км от действующей Кольцевой. Длина БКЛ составит 70 км. Это будет рекорд. Для сравнения, сегодня «чемпионом» является Вторая кольцевая линия Пекинского метро – 57 км. Замкнуть новое кольцо планируют в 2022 году.

## БОЛЬШАЯ КОЛЬЦЕВАЯ ЛИНИЯ МОСКОВСКОГО МЕТРО



- Станция открыта
- Станция строится
- Реконструкция
- Ожидается пуск в 2021 году

# За безопасный труд

29 СЕНТЯБРЯ В МЕТРОПОЛИТЕНЕ СОСТОЯЛСЯ КОНКУРС ПРОФЕССИОНАЛЬНОГО МАСТЕРСТВА СРЕДИ СПЕЦИАЛИСТОВ ПО ОХРАНЕ ТРУДА. ОН ПРОВОДИТСЯ ПО ИНИЦИАТИВЕ НАЧАЛЬНИКА СЛУЖБЫ ОХРАНЫ ТРУДА ЕЛЕНА ПИСКУНОВОЙ С 2019 ГОДА. ПОСЛЕ ПЕРЕРЫВА, СВЯЗАННОГО С ПАНДЕМИЕЙ, КОНКУРС БЫЛ ОРГАНИЗОВАН В НОВОМ ОДНОДНЕВНОМ ФОРМАТЕ.

По результатам рассмотрения заявок к участию в конкурсе были допущены 55 специалистов в сфере охраны труда. Перед началом мероприятия с приветственной речью выступил председатель конкурсной комиссии – главный инженер Московского метрополитена Владимир Шашкин. Свои напутствия участникам дали и другие члены комиссии. Конкурсантам необходимо было выполнить три задания:

- тестирование на знание требований охраны труда и трудового законодательства Российской Федерации;
- определение мер безопасности в смоделированной производственной ситуации, изображение которой было выведено на экран;
- выявление и описание профессиональных рисков в предложенных обстоятельствах, периодически сменяющихся на экране.

После подсчёта баллов комиссия определила победителей, которым присвоено звание «Лучший специалист по охране труда – 2021».



Елена Орлова (слева), Анна Назарова (в центре) и Татьяна Луцкова

**Анна Назарова**, набравшая наибольшее количество баллов, трудится в Московском метрополитене с марта 2013 года. После окончания института она искала работу по специальности и решила прислушаться к совету брата, который уже работал в подземке. «Брат сказал, что в метрополитене много внимания уделяют охране труда и что здесь можно по-настоящему окунуться в профессию, изучить её и посмотреть, как всё работает на самом деле», – рассказывает Анна и добавляет, что её ожидания полностью оправдались. Участие в конкурсе профессионального мастерства для Назаровой – в первую очередь проверка собственных знаний. В 2019 году ей не удалось пройти в финал, но она учла все ошибки, тщательно подошла к процессу подготовки и в этот раз не оставила соперникам шансов.

**Елена Орлова** и **Татьяна Луцкова** тоже вошли на пьедестал со второй попытки. В прошлый раз их участие в конкурсе завершилось на отборочном этапе. Оба

специалиста работают в метрополитене с 2015 года. Елена до этого трудилась на РЖД в Санкт-Петербурге, после переезда в столицу по счастливой случайности устроилась на уникальный для России объект – Монорельсовую транспортную систему. Татьяна, напротив, работая в подрядной организации, стремилась попасть в команду Московского метрополитена и была принята специалистом в Проектно-конструкторском бюро.

10 участников, следующие за победителями по количеству набранных баллов, признаны лауреатами конкурса. Победители и лауреаты получают денежное вознаграждение.

ЛЕТОМ 2021 ГОДА ПРОШЁЛ МОСКОВСКИЙ ГОРОДСКОЙ СМОТР-КОНКУРС НА ЛУЧШУЮ ОРГАНИЗАЦИЮ РАБОТЫ В ОБЛАСТИ ОХРАНЫ ТРУДА. ПОДРАЗДЕЛЕНИЯ МЕТРОПОЛИТЕНА СТАЛИ ЛУЧШИМИ СРЕДИ ОРГАНИЗАЦИЙ, ПОДВЕДОМСТВЕННЫХ ДЕПАРТАМЕНТУ ТРАНСПОРТА И РАЗВИТИЯ ДОРОЖНО-ТРАНСПОРТНОЙ ИНФРАСТРУКТУРЫ ГОРОДА МОСКВЫ. В НОМИНАЦИИ СРЕДИ ОРГАНИЗАЦИЙ ПРОИЗВОДСТВЕННОЙ СФЕРЫ С ЧИСЛЕННОСТЬЮ РАБОТНИКОВ ДО 350 ЧЕЛОВЕК ПЕРВОЕ МЕСТО ЗАНЯЛО ЭЛЕКТРОДЕПО «БРАТЕЕВО», ТРЕТЬЕ – ОТДЕЛ РАБОЧЕГО СНАБЖЕНИЯ. СРЕДИ ОРГАНИЗАЦИЙ ПРОИЗВОДСТВЕННОЙ СФЕРЫ С ЧИСЛЕННОСТЬЮ РАБОТНИКОВ БОЛЕЕ 350 ЧЕЛОВЕК ПЕРВОЕ МЕСТО ЗАНЯЛА ДИРЕКЦИЯ ИНФОРМАЦИОННО-ТЕХНОЛОГИЧЕСКИХ СИСТЕМ И СИСТЕМ СВЯЗИ.

Алина КОЛЕСНИКОВА

**I МЕСТО – АННА НАЗАРОВА**, ведущий специалист по охране труда Дирекции информационно-технологических систем и систем связи

**II МЕСТО – ЕЛЕНА ОРЛОВА**, специалист по охране труда Монорельсовой транспортной системы

**III МЕСТО – ТАТЬЯНА ЛУЦКОВА**, ведущий специалист по охране труда Проектно-конструкторского бюро

# Возьми меня за руку

СРЕДИ ИНСПЕКТОРОВ ЦЕНТРА ОБЕСПЕЧЕНИЯ МОБИЛЬНОСТИ ПассажиРОВ (ЦОМП) МОСКОВСКОГО МЕТРОПОЛИТЕНА 7 ОКТЯБРЯ ВЫБИРАЛИ ЛУЧШИХ. ЕЖЕГОДНЫЙ ПРОФЕССИОНАЛЬНЫЙ КОНКУРС ОРГАНИЗОВАН СЛУЖБОЙ ПАССАЖИРСКИХ СЕРВИСОВ СОВМЕСТНО С ПРОФСОЮЗОМ.



Лучший инспектор ЦОМП – 2021 **Наталья Марухина**

В административном корпусе ЦОМП в Царицыно в финале соревновались восемь участников. Рассказывая членам жюри о выборе профессии, все они высоко оценили социальную значимость своего дела – помощь людям. До прихода в метро конкурсанты учились и работали по другим специальностям – учитель, спортсмен, менеджер, а один из финалистов оказался потомственным метрополитеновцем, в столичной подземке работал его прадед и все последующие поколения.

Практическое задание было у всех одинаковое: показать навыки сопровождения незрячих людей и использования профессиональных приёмов при прохождении барьеров на пути следования. Всё как в реальной жизни. В роли клиента выступила член жюри конкурса, представитель Московской городской организации Всероссийского общества слепых (МГО ВОС) Любовь Шурыгина. Также в тёмной повязке на глазах и со специальной тростью конкурсный маршрут под руку с инспекторами проходил начальник ЦОМП Роман Чернышов.

На следующем этапе состязаний тянули билеты и отвечали на вопросы «у доски» со схемой метро. Составляя алгоритм действий в заданной ситуации, опытные инспекторы демонстрировали знание рациональных приёмов, повышающих качество сервиса, как, например, планирование максимально удобных маршрутов и ориентированность в пересадочных узлах городского транспорта. При оценке выполнения конкурсных заданий также учитывали проявления находчивости и человечности в предложенных нестандартных ситуациях.

Конкурсная программа завершилась просмотром творческих видеопрезентаций «Я люблю метро!», подготовленных участниками в качестве домашнего задания. Накал конкурсной борьбы утих. В атмосфере аудитории, где собрались эксперты и финалисты, царило ощущение взаимопонимания. Такая профессия обязывает протянуть руку помощи ближнему при любых обстоятельствах.

Лучшими инспекторами ЦОМП – 2021 стали:

**I МЕСТО – НАТАЛЬЯ МАРУХИНА**

**II МЕСТО – КОНСТАНТИН СЕРГЕЕВ**

**III МЕСТО – ТАТЬЯНА ШУВАЛОВА**

Торжественное награждение состоится во время празднования Дня создания ЦОМП 23 октября в «Лесном». Победитель и призёры получают почётные грамоты и денежные премии.



Серебряный призёр  
**Константин Сергеев**

Бронзовый призёр **Татьяна Шувалова** во время выполнения практического задания



ЦЕНТР ОБЕСПЕЧЕНИЯ МОБИЛЬНОСТИ ПАССАЖИРОВ РАБОТАЕТ В МОСКОВСКОМ МЕТРОПОЛИТЕНЕ С ОКТЯБРЯ 2013 ГОДА. ЗА ВОСЕМЬ ЛЕТ ИНСПЕКТОРЫ ЦОМП ОКАЗАЛИ ПОМОЩЬ БОЛЕЕ ЧЕМ МИЛЛИОНУ ПАССАЖИРОВ. ЗАЯВКУ НА СОПРОВОЖДЕНИЕ МОЖНО ОФОРМИТЬ ПО ТЕЛЕФОНАМ ГОРЯЧЕЙ ЛИНИИ: 8 (495) 622-73-41, 8 (800) 250-73-41, ЧЕРЕЗ МОБИЛЬНОЕ ПРИЛОЖЕНИЕ ИЛИ НА САЙТЕ WWW.MOSMETRO.RU.

Полина КОВАЛЕНКО

# Грипп – симптомы и профилактика

Грипп – это инфекционное заболевание, возбудителем которого является вирус

## СИМПТОМЫ ГРИППА:

жар, озноб, усталость, головная боль, насморк или заложенность носа, кашель (боль или першение в горле), боль в мышцах и суставах.

## ВАЖНО:

- Самолечение при гриппе недопустимо. Поставить диагноз и назначить необходимое лечение должен врач
- При температуре 38–39 градусов вызовите врача на дом
- Крайне опасно переносить грипп на ногах – это может привести к тяжёлым осложнениям

## ЧТО ДЕЛАТЬ, ЕСЛИ ВЫ ЗАБОЛЕЛИ:

- Оставайтесь дома
- Соблюдайте постельный режим
- Выполняйте все рекомендации лечащего врача
- При кашле или чихании прикрывайте нос и рот платком
- Принимайте лекарства вовремя
- Пейте как можно больше жидкости (горячий чай, клюквенный или брусничный морсы, щелочные минеральные воды)

## КАК СНИЗИТЬ РИСК ЗАРАЖЕНИЯ ОКРУЖАЮЩИХ

- По возможности изолируйте больного в отдельной комнате
- Регулярно проветривайте помещение, где находится больной
- При уходе за больным используйте маску

## КАК ЗАЩИТИТЬ СЕБЯ ОТ ГРИППА

- Наиболее эффективное средство защиты от гриппа – своевременная вакцинация\*
- Полноценно питайтесь, ведите здоровый образ жизни, высыпайтесь и занимайтесь физкультурой
- Мойте руки
- Промывайте нос
- Регулярно делайте влажную уборку помещений
- Регулярно проветривайте и увлажняйте воздух в помещении
- Используйте маски в общественных местах и в транспорте
- По возможности избегайте мест массового скопления людей
- Избегайте тесных контактов с людьми, которые имеют признаки заболевания (кашель, чихание)
- В случае появления заболевших гриппом в семье или рабочем коллективе – начинайте приём противовирусных препаратов с профилактической целью (по согласованию с врачом с учётом противопоказаний и согласно инструкции по применению препарата).

\*Вакцинация рекомендуется всем группам населения, но особенно показана детям, начиная с 6 месяцев, людям, страдающим хроническими заболеваниями, беременным женщинам, а также лицам из групп профессионального риска – медицинским работникам, учителям, студентам, работникам сферы обслуживания и транспорта. Вакцинация должна проводиться за 2–3 недели до начала роста заболеваемости.

Подробнее на [www.rospotrebnadzor.ru](http://www.rospotrebnadzor.ru)



РОСПОТРЕБНАДЗОР

ЕДИНЬИЙ КОНСУЛЬТАЦИОННЫЙ ЦЕНТР  
РОСПОТРЕБНАДЗОРА 8-800-555-49-43

## БЕРЕГИТЕ СЕБЯ И БЛИЗКИХ



## ЧАЩЕ МОЙТЕ РУКИ



## НЕ ЗАНИМАЙТЕСЬ САМОЛЕЧЕНИЕМ!



# Посоветуй другу профессию

- водитель автобуса
- машинист электропоезда
- водитель трамвая



- 1 приведи друга на собеседование в Центр подбора персонала
- 2 заполни анкету кандидата
- 3 если вы будете коллегами через 3 месяца, получи вознаграждение 20 000 руб.\*



\* Подробная информация:  
8 495 622 22 22  
8 800 220 22 02  
[job.mosmetro.ru](http://job.mosmetro.ru)

## СОВЕТЫ ПСИХОЛОГА

# Осенняя медитация

В НОВОЙ РУБРИКЕ ПСИХОЛОГ МЕДИЦИНСКОЙ СЛУЖБЫ МЕТРОПОЛИТЕНА **ОЛЬГА РУТКИНА** ДЕЛИТСЯ ЭФФЕКТИВНЫМ МЕТОДОМ ПРЕБЫВАНИЯ В РЕСУРСНОМ БЛАГОПРИЯТНОМ НАСТРОЕНИИ.

Многие уже вернулись из отпуска и приступили к работе. Осенние дни всё пасмурнее и прохладнее. И в серых буднях порой непросто совладать с сезонным влиянием на своё физическое и эмоциональное состояние.

Начнём с простой медитативной техники. Упражнение за одну минуту поможет снять избыточное напряжение, освободиться от ненужных мыслей.

1. Закройте глаза.

2. Сосредоточьте внимание на дыхании. Дышите ровно и спокойно. Представьте, что носом вдыхаете холодный воздух, а ртом выдыхаете тёплый.

3. Как только заметите, что утратили внимание, вернитесь к ощущениям температуры вдыхаемого и выдыхаемого воздуха. И продолжайте.

Медитация наводит порядок в сознании, способствует расслаблению в теле. При регулярном повторении подобные техники позволяют стать организованным, выносливым и спокойным.

В СЛЕДУЮЩЕМ НОМЕРЕ МЫ РАССКАЖЕМ, КАК В РЕЖИМЕ «РАБОТА–ДОМ–РАБОТА» ПЕРЕКЛЮЧАТЬ ВНИМАНИЕ НА СЕБЯ, ПОМОЖЕМ ПРИДУМАТЬ ЛИЧНЫЕ РИТУАЛЫ ДЛЯ ВОЗВРАЩЕНИЯ К ЖИЗНИ «ЗДЕСЬ И СЕЙЧАС».

К  
С  
В  
Е  
Д  
Е  
Н  
И  
Ю

## АКЦИЯ

# «День донора» в метрополитене

ЗДРАВПУНКТЫ НАШЕГО ПРЕДПРИЯТИЯ ЖДУТ ТЕХ, КТО ГОТОВ ПОУЧАСТВОВАТЬ В ЕЖЕГОДНОЙ ДОБРОЙ АКЦИИ И СДАТЬ КРОВЬ. ПРИВОДИМ КАЛЕНДАРЬ НА НОЯБРЬ.

25 НОЯБРЯ

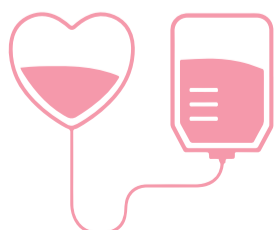
Электродепо «Новогиреево», ул. Сталеваров, д. 5

8 (495) 622-12-36

26 НОЯБРЯ

Электродепо «Печатники», Проектируемый пр. №3683, д. 4

8 (495) 684-97-46



### ЕСЛИ ВЫ ПРИНЯЛИ РЕШЕНИЕ СТАТЬ ДОНОРОМ

- Выберите и согласуйте со своим руководителем дату.
- Заранее позвоните в отдел кадров того подразделения, куда вы поедете сдавать кровь, чтобы они владели статистикой о потенциальных донорах и подготовились к их приёму (телефоны в справочниках или у кадровиков вашего подразделения).
- Известите ваших кадровиков о своём решении — они помогут правильно оформить документы о дополнительных днях отдыха.
- Перед назначенным сроком позвоните в выбранный вами донорский пункт, чтобы уточнить, не было ли переноса даты (телефоны в таблице).

# Лица в истории

ВETERАНОВ МЕТРОПОЛИТЕНА ПОЗДРАВИЛИ  
С ДНЁМ ПОЖИЛОГО ЧЕЛОВЕКА.

Главным подарком для гостей стала книга «История Московского метрополитена в лицах». Собранные с удовольствием рассматривали в ней портреты – свои и коллег – и вспоминали трудовые будни на предприятии. В первую часть книги вошли истории 142 человек. Это совсем немного, учитывая богатое прошлое метрополитена и количество работников, которые внесли свой вклад в его развитие. А значит, впереди нас ждёт целая серия книг.

«Планерная» Елене Малашкиной и кассиру билетному станции «Комсомольская» Ирине Гергиевой.

За многолетний добросовестный труд в Московском метрополитене, большой личный вклад в его развитие, обеспечение устойчивой работы и в связи с 55-летием трудовой деятельности на предприятии нагрудным знаком «Почётный работник Московского метрополитена» была награждена старший инспектор Второго отдела Управления Вера Кузина.

**Александр Каверный,**  
председатель Совета ветеранов метрополитена

Я работаю на предприятии уже 41-й год и помню, как к его 70-летию вышло издание «1 000 лиц метрополитена». Для ветеранов эта книга знаковая, поэтому к очередному юбилею в 2020 году мы начали работать над новым изданием. Книга получилась прекрасной. Открыв её, мы можем узнать о трудовом пути наших коллег, ознакомиться со списком их наград. А нашей молодёжи книга расскажет, с какой отдачей работали их предшественники.

Торжественная часть началась с выступления хора Московского метрополитена и продолжилась награждениями. За большой личный вклад в осуществление комфортных и безопасных перевозок пассажиров столичного метро и многолетний добросовестный труд Благодарственное письмо Мэра Москвы вручили неработающим ветеранам Зинаиде Старшиновой и Юлии Кувшиновой, а также машинисту электропоезда электродепо «Варшавское» Алексею Скворцову, дежурному станционного поста централизации станции метро

Командир «35-го отряда» Вера Владыкина поблагодарила Совет ветеранов за участие в жизни Клуба личностного развития для детей работников метрополитена. Самым активным Вера вручила брендированные подарки. Поздравления и благодарности не заканчивались – в этот день песни и стихи в честь ветеранов лились рекой.

Почётный работник метрополитена **Вера Кузина** с заместителем председателя ДОРПРОФЖЕЛ **Надеждой Сидоровой** и председателем Совета ветеранов **Александром Каверным**



В фотозоне настроение гостям задавали члены Клуба исторической реконструкции



Алина КОЛЕСНИКОВА

## «Огуречная рапсодия»

СОВЕТ ВETERАНОВ ОТМЕТИЛ ПРАЗДНИК УРОЖАЯ ВО ВРЕМЯ ТРАДИЦИОННОГО ВЫЕЗДА В ОЗДОРОВИТЕЛЬНЫЙ КОМПЛЕКС МОСКОВСКОГО МЕТРОПОЛИТЕНА.



Участники праздника под руководством **Анны Бартини** разучивают танец огурца

У Совета ветеранов есть отличная традиция – собираться два раза в год в оздоровительном комплексе Московского метрополитена. Неработающие ветераны дышат свежим воздухом, общаются, восстанавливают своё здоровье, соревнуются в настольном теннисе и бильярде.

Осенняя встреча этого года выдалась богатой на сюрпризы. 7 октября Центр развития имиджа работодателя и социальных программ устроил ветеранам праздник «Огуречная рапсодия». А помогли в этом волонтеры из Совета молодёжи.

Пожилые люди провели этот чудесный день активно: участвовали в подвижных играх, угощались на конкурсе домашней консервации. Гвоздём программы стали «огуречное» шествие с плакатами и соревнования в костровой зоне Оздоровительного конкурса. Чего стоила только битва в домино и импровизированная рыбалка. После обеда праздник продолжился кулинар-

ными мастер-классами по приготовлению салата в восточных традициях и огуречному квиллингу.

Взаимодействие поколений метрополитена продолжает развиваться.



«Огуречное» шествие

Ася БРАГИНСКАЯ

# Ни дня без творчества

ОЛЬГА ШАПОВАЛОВА ИЗ СЛУЖБЫ ПУТИ И ИСКУССТВЕННЫХ СООРУЖЕНИЙ – НАТУРА ДЕЯТЕЛЬНАЯ И ДАЖЕ НА ПЕНСИИ НЕ СИДИТ СЛОЖА РУКИ. ОНА БЕРЁТ КИСТИ, КРАСКИ И РАДУЕТ МИР.



Ольга Шаповалова в родном Коломенском

По просьбе организаторов проекта «Московское долголетие» оформила выставку «Моя Россия» в центре «Мои документы» своего района. Её экспозиция «Цветы и ангелы» украсила подворье Симонова монастыря. Сейчас она готовит выставку для детей. А кроме того, пишет рассказы и путевые заметки и прямо на ходу, рисуя наброски, сочиняет к ним четверостишья.

Есть у Ольги Александровны ещё один удивительный талант, о котором сама она не знает. Когда ты рядом с ней, уходит усталость и хочется тоже заняться творчеством. Желаем нашему технику-художнику сохранять свою кипучую энергию на долгие и долгие годы.



Маки



Маяк в Сочи

В метрополитене Ольга Александровна трудилась 10 лет. Техника 8-й дистанции коллеги по службе вспоминают с большим теплом. Она всегда украшала их рабочие будни – к праздникам рисовала плакаты, писала стихи, устраивала капустники.

«До метро, – рассказывает Ольга Шаповалова, – я работала архитектором, преподавателем ИЗО и даже директором Дома культуры. Все места были хороши, но всё-таки немного жалею, что не пришла в метрополитен раньше, и часто скучаю по нему».

На заслуженном отдыхе она с головой в творческой работе. Только в последние полгода создала 56 картин – акварелью, акрилом, пастелью, в графике.



## Кожевенных дел мастер

ЭЛЕКТРОМЕХАНИК 5-Й ДИСТАНЦИИ СЦБ  
ВЛАДИМИР КОЗИН ОСВОИЛ НОВОЕ ремесло  
И РАЗВИВАЕТ АВТОРСКИЙ БРЕНД.

Скорняк Владимир Козин оборудовал дома мини-мастерскую

Владимир Козин пришёл работать в метрополитен в 2014 году, ещё будучи студентом МИИТа. На смену он всегда заступает в хорошем настроении, потому что любит свою работу. Почти всё свободное время он уделяет увлечению – шитью из кожи.

Всё началось пару лет назад со случайно попавшего на глаза видеоурока по созданию ремешков для наручных часов. Владимиру захотелось сделать что-то похожее самому – недолго думая, он закупил материалы, оборудование и начал шить.

Сегодня на изготовление портмоне или держателя для карт у Владимира уходит не больше суток, а портфель опытный скорняк отшивает за три дня. Все изделия – полностью ручной работы.

Шить «семь шапок из одной шкуры», как в известной сказке, Владимир не берётся. Из куска кожи примерно в 70 дм<sup>2</sup> выходит красивая сумка, или четыре-пять хороших кошельков, или полсотни ремешков для часов.

К хобби Владимир Козин относится серьёзно и планирует развивать свой авторский бренд «Маяк» @mayak\_pod. Он верит, что ничего невозможного нет – просто бери и делай.



Модный кожаный рюкзак



Профессиональные инструменты

## Кукольная душа

КУКЛА САНЬКИ-МАШИНИСТА СТАЛА ОДНОЙ ИЗ ДОСТОПРИМЕЧАТЕЛЬНОСТЕЙ МУЗЕЯ ЭЛЕКТРОДЕПО «СЕВЕРНОЕ». ЕЁ СОЗДАТЕЛЬ НАДЕЖДА КИПРИЯНОВА РАБОТАЕТ ЗДЕСЬ МАШИНИСТОМ КОМПРЕССОРНЫХ УСТАНОВОК.



Работа в метрополитене вдохновила Надежду Киприянову на создание оригинальной игрушки

Раньше Надежда была главным бухгалтером, но 17 лет назад перешла в метро вслед за мужем. За эти годы она освоила сразу несколько рабочих профессий и бережёт все «корочки» о профессиональном образовании.

А дома у Надежды всегда царит творческая атмосфера, поэтому и супруг, и взрослые дети поддерживают её необычное увлечение – создание кукол. Мастерству реставратора Надежда училась в Суздале – восстанавливала иконы, антикварную мебель, а затем и старинных кукол. Собственных персонажей Надежда предпочитает создавать из папье-маше. «Каждый кукольник имеет свои секреты, рецептуру красок, покрытий, – рассказывает мастер. – Как сделать смесь из опилок, причёску, разрисовывать лицо, перешить костюм. Образ оживает в процессе создания, и каждая кукла имеет свою историю».

Самые любимые куклы не продаются и «живут» у Надежды дома. Нюся – персонаж из собственного стихотворения о блокадном Ленинграде. Мара – воплощение славянского языческого образа. Фарфоровая Кристина на шарнирах – пришелица из параллельного мира.

В последнее время Надежда Киприянова не работает на заказ и создаёт оригинальные игрушки только в подарок друзьям. Как раз сейчас она работает над очередной такой куклой – Санька-машинист №2 отправится в электродепо «Братеево».

Ольга ПОСАДСКАЯ, Полина КОВАЛЕНКО

10

октябрь  
10 (126) 2021С  
П  
О  
Р  
Т

## «Спорт поколений»: **МЫ ЧЕМПИОНЫ**

КОМАНДА МОСМЕТРО ВПЕРВЫЕ В ИСТОРИИ ВЫИГРАЛА ЗОЛОТО ВСЕРОССИЙСКИХ ИГР.



Ликование под субтропическим сочинским дождём

Финал Всероссийских игр «Спорт поколений», которые проводятся по инициативе Российского профессионального союза железнодорожников и транспортных строителей РОСПРОФЖЕЛ, состоялся на территории спортивного комплекса «Юность» в Сочи с 1 по 4 октября. Бороться за победу в бывшую олимпийскую столицу приехали 20 команд, а общее количество участников составило более 260 человек.

Спортсменам предстояло пройти множество испытаний: от баскетбола на батуте и шаффлборда до лакросса и эстафеты на воде. По результатам отборочного этапа в общем зачёте наши ребята оказались на четвёртом месте, но в финальной командной гонке смогли проявить характер и вырвать золото, что принесло победу и в общекомандном зачёте. Кубок игр «Спорт поколений» – наш! Гордимся командой!

## Пять из пяти

ВЗЯЛИ МЕДАЛИ ВО ВСЕХ ВИДАХ СПОРТА Х СПАРТАКИАДЫ РАБОТНИКОВ МЕТРОПОЛИТЕНОВ РОССИИ.

С 21 по 24 сентября в Красногорске на базе отдыха «Искра» шли спортивные баталии между Москвой, Екатеринбург, Самарой, Санкт-Петербургом, Нижним Новгородом и Новосибирском. Более 100 человек состязались за то, чтобы именно их предприятие в 2021 году стало чемпионом среди метрополитенов России. По итогам двух соревновательных дней в копилке мосметро оказались медали всех возможных отливов.

Наши спортсмены завоевали золото в шахматах и стрельбе из лазерного оружия, серебро – в волейболе и настольном теннисе, бронзу – в мини-футболе. В общекомандном зачёте Московский метрополитен занял второе место, уступив коллегам из Северной столицы.

Имена победителей и призёров – в Instagram @sport\_mosmetro



Дмитрий Беликов из электродепо «Измайлово» – представитель чемпионской сборной по шахматам

## Киберспортивная элита

НАШИ КОЛЛЕГИ ОТЛИЧИЛИСЬ В ТРЁХ ДИСЦИПЛИНАХ КОРПОРАТИВНОГО ТУРНИРА ПРАВИТЕЛЬСТВА МОСКВЫ.



Капитан команды мосметро в дисциплине World of Tanks Никита Митрофанов

Соревнования среди сотрудников органов исполнительной власти Москвы и подведомственных организаций стартовали 24 июля. Пройдя все отборочные матчи и доказав своё право быть среди лучших, в захватывающем финале 11 и 12 сентября команда мосметро выиграла кубок в дисциплине World of Tanks. Чемпионами стали: Кирилл Золотов, Сергей Талалыгин и Никита Митрофанов из Службы качества. В личном первенстве наши тоже показали хорошие результаты. Александр Озеран из электродепо «Солнцево» взял серебро в FIFA 2021, а Руслан Якубов из Службы профориентации, обучения и развития персонала занял третье место в Heartstone.

ХОТИТЕ УЧАСТВОВАТЬ В СОРЕВНОВАНИЯХ ПО КИБЕРСПОРТУ – ПИШИТЕ СПОРТИНСТРУКТОРУ ГЕННАДИЮ ХАХАЛКИНУ В TELEGRAM: 8 (917) 547-66-53

## Футбол: известен чемпион 2021

12 ОКТЯБРЯ ЗАВЕРШИЛСЯ САМЫЙ ПРОДОЛЖИТЕЛЬНЫЙ ЧЕМПИОНАТ СПАРТАКИАДЫ МОСМЕТРО.

По итогам состязаний в очередной раз чемпионский титул подтвердила Служба электроснабжения. Серебро досталось Управлению. А своё первое восхождение на пьедестал совершило электродепо «Солнцево» – команда-новичок группы «А» заняла третье место. Также организаторы чемпионата определили лучших среди игроков.

Команда Службы электроснабжения с кубком



**ЛУЧШИЙ ИГРОК** – Александр РЯЗАНОВ, Служба электроснабжения

**ЛУЧШИЙ ВРАТАРЬ** – Дмитрий ШВЕЦОВ, электродепо «Сокол»

**ЛУЧШИЙ ЗАЩИТНИК** – Максим ИВАНОВ, Управление

**ЛУЧШИЙ ПОЛУЗАЩИТНИК** – Алексей СТЕПАНОВ, электродепо «Печатники»

**ЛУЧШИЙ БОМБАРДИР** – Дмитрий БАБИН, Управление

**ЛУЧШИЙ НАПАДАЮЩИЙ** – Никита ШМЕР, электродепо «Владыкино»

## «Новогиреево» – чемпион по лазертагу

В СЕНТЯБРЕ НА ПЛОЩАДКЕ ЭЛЕКТРОДЕПО «НОВОГИРЕЕВО» ПРИ ПОДДЕРЖКЕ ППО СОВМЕСТНО С РУКОВОДСТВОМ ДЕПО БЫЛ ОРГАНИЗОВАН И ПРОВЕДЁН ТУРНИР МОСКОВСКОГО МЕТРОПОЛИТЕНА ПО ЛАЗЕРТАГУ. МАШИНИСТ ЭЛЕКТРОДЕПО «ИЗМАЙЛОВО» ИВАН СУББОТИН НЕ ТОЛЬКО ПРИНЯЛ УЧАСТИЕ В ТУРНИРЕ, НО И РАССКАЗАЛ ЧИТАТЕЛЕМ ММ, КАК ЭТО БЫЛО.

Лазертаг – командная военно-спортивная игра. Все игроки экипируются тагерами – специальными устройствами с лазерно-световой системой поражения и приёмными датчиками, которые называются сенсорами поражения. В игре не используются расходные материалы как, например, в пейнтболе или страйкболе, нет болевых ощущений от попадания «выстрела», нет необходимости использовать защитную одежду и очищать её после игры.

В первом чемпионате мосметро по лазертагу приняли участие 20 подразделений. В финал вышли команды пяти электродепо: «Измайлово», «Северное», «Варшавское», «Новогиреево» и «Сокол». В результате напряжённой борьбы победителем стала команда электродепо

«Новогиреево». Второе место заняла команда электродепо «Сокол», третье – команда электродепо «Измайлово».

Судья и один из организаторов турнира Сергей Маркин после финала рассказал, что наконец-то получилось организовать полноценный турнир с большим количеством команд. Это то, к чему он и другие работники электродепо «Новогиреево» шли несколько лет. Такой формат соревнований позволил участникам не только получить позитивные эмоции, но и познакомиться с коллегами из других подразделений.

Будем надеяться, что турнир по лазертагу станет доброй традицией в Московском метрополитене, а число команд, как и уровень игроков, будет постоянно расти.

В финале игра шла со скоростью света и завершилась победой хозяев спортплощадки



Евгения ТОМИЛИНА, Алина КОЛЕСНИКОВА, Иван СУББОТИН

# «Железная гонка» – преодоление себя

СТАРШИЙ РУКОВОДИТЕЛЬ ПРОЕКТОВ СЛУЖБЫ НЕБИЛЕТНЫХ ДОХОДОВ **НАТАЛИЯ ПЕРШИНА** РАБОТАЕТ В МЕТРОПОЛИТЕНЕ ПОЛТОРА ГОДА. С ДЕТСТВА УВЛЕЧЁННАЯ СПОРТОМ, ОНА ПОСТАВИЛА ПЕРЕД СОБОЙ ЦЕЛЬ – ПРОЙТИ МАКСИМАЛЬНУЮ ДИСТАНЦИЮ ТРИАТЛОНА И УСЛЫШАТЬ ЗАВЕТНЫЕ СЛОВА: «YOU ARE AN IRONMAN». В ОКТЯБРЕ НА СОРЕВНОВАНИЯХ В ИСПАНИИ НАТАЛИЯ ПОСТАВИЛА СВОЙ ЛИЧНЫЙ РЕКОРД.

Наталья Першина преодолела все дистанции триатлона Ironman

«Это настоящее преодоление себя! И не только потому, что нужно выдержать 226 километров "железной гонки", – рассказывает Наталья. – Подготовка к триатлону длится несколько лет и полностью меняет твою жизнь».

Ещё в юности уроженка Томска стала кандидатом в мастера спорта в беге на дистанции 100 и 200 метров, но профессию выбрала другую. Дипломированный экономист сделала карьеру в банковской сфере, переехав в Москву. На работе в Сбербанке в 2018 году присоединилась к корпоративной спортивной команде по триатлону STT. «И хотя я умела только бегать и не практиковала другие виды спорта, я всё-таки попала в это особенное комьюнити», – вспоминает наша героиня.

Особенность триатлона заключается в том, что готовиться к соревнованиям нужно два-три года, тренироваться, как минимум, по 12 часов в неделю. Кроме того, услуги хорошего тренера, профессиональная экипировка и участие в соревнованиях стоят немалых денег. «По сути, триатлон – это спорт для обеспеченных и состоявшихся мужчин, – смеётся Наталья. – Но, поставив цель однажды, нужно к ней идти». Так, «Триатлон-центр» в Крылатском стал её второй ежедневной работой без выходных, а круг друзей сменился на коллег-спортсменов. В разные годы вместе они участвовали в 1/8, 1/4 и 1/2 гонки Ironman.



Велосипед – одна из дисциплин триатлона

Перейдя из Сбербанка на работу в метрополитен, Наталья не изменила своей спортивной мечте – пройти «железную» дистанцию триатлона. 3 октября в испанском курортном городке Калелья близ Барселоны россиянка дошла до финиша большой международной гонки Ironman.



**ЗА 11 ЧАСОВ 34 МИНУТЫ НАТАЛИЯ ПЕРШИНА В ЛИЧНОМ ЗАЧЁТЕ ПРЕОДОЛЕЛА 226 КМ В ТРИАТЛОНЕ IRONMAN:**

**ПЛАВАНИЕ – 3,8 КМ**  
**ВЕЛОСИПЕД – 180 КМ**  
**БЕГ – 42 КМ**

«Это не призовое место. Но это мой личный рекорд, моральная победа над собой. Когда я пересекла финишную ленту, эмоций не было, я просто поблагодарила Бога, тренера, коллег, друзей и всех, кто меня поддерживал», – делится Наталья.



Тренировки проходят на суше и в воде



Лёгкой атлетикой Наталья увлекается с детства



На велотрассе

Вернувшись домой, на работу, к обычной жизни, спортсменка чувствует некоторую опустошённость – что дальше? Коллеги задают такой же вопрос, потому что не привыкли видеть Наталью без рюкзака. «И теперь мне не остаётся ничего другого, как улучшить собственный результат на очередных соревнованиях. И хотелось бы, чтобы в метрополитене было ещё больше спорта», – завершает свой рассказ Наталья. Следующий старт выбран, а значит, тренировки продолжаются...

**IRONMAN** – СЕРИЯ СОРЕВНОВАНИЙ ПО ТРИАТЛОНУ НА ДЛИННУЮ ДИСТАНЦИЮ, ПРОВОДИМАЯ ВСЕМИРНОЙ КОРПОРАЦИЕЙ ТРИАТЛОНА (WTS). КАЖДАЯ ОТДЕЛЬНАЯ ГОНКА СЕРИИ СОСТОИТ ИЗ ТРЁХ ЭТАПОВ, ПРОВОДИМЫХ В СЛЕДУЮЩЕМ ПОРЯДКЕ БЕЗ ПЕРЕРЫВОВ: ЗАПЛЫВА, ЗАЕЗДА НА ВЕЛОСИПЕДЕ ПО ШОССЕ И МАРАФОНСКОГО ЗАБЕГА. ТРИАТЛОН IRONMAN СЧИТАЕТСЯ ОДНИМ ИЗ НАИБОЛЕЕ СЛОЖНЫХ ОДНОДНЕВНЫХ СОРЕВНОВАНИЙ В МИРЕ. ГОНКИ ПРОХОДЯТ НА ПРОТЯЖЕНИИ ВСЕГО ГОДА В РАЗЛИЧНЫХ ТОЧКАХ ЗЕМНОГО ШАРА. В КАЖДОЙ ИЗ НИХ РАЗЫГРЫВАЕТСЯ ОПРЕДЕЛЁННОЕ КОЛИЧЕСТВО МЕСТ (СЛОТОВ), ДАЮЩИХ ПРАВО УЧАСТВОВАТЬ В ГЛАВНОМ СТАРТЕ СЕЗОНА – ЧЕМПИОНАТЕ МИРА IRONMAN, КОТОРЫЙ ЕЖЕГОДНО ПРОХОДИТ НА ГАВАЙСКИХ ОСТРОВАХ И В КОТОРОМ РАЗЫГРЫВАЕТСЯ ЗВАНИЕ ЧЕМПИОНА МИРА. ФОРМАТ ГОНКИ IRONMAN ТАКЖЕ НАЗЫВАЕТСЯ ГОНКОЙ НА «ЖЕЛЕЗНОЙ» ДИСТАНЦИИ.

**Полина КОВАЛЕНКО**

# Отпуск и что с ним связано

СКОРО МЫ БУДЕМ ПЛАНИРОВАТЬ ЕЖЕГОДНЫЕ ОПЛАЧИВАЕМЫЕ ОТПУСКА НА 2022 ГОД. КТО В ПРИОРИТЕТЕ ПРИ СОСТАВЛЕНИИ ГРАФИКОВ? КОМУ ПОЛОЖЕНЫ ДОПДНИ? КАК РАССЧИТЫВАЮТ ОТПУСКНЫЕ? ЕСТЬ ПОВОД ОБ ЭТОМ ПОГОВОРИТЬ.

## КОМУ СКОЛЬКО: ДЛИТЕЛЬНОСТЬ ОТПУСКА

Кроме стандартного отпуска, в метрополитене предусмотрены дополнительные оплачиваемые дни для многих категорий работников.

### ПО ТК РФ

28 дней

СТАНДАРТ

30 дней

ИНВАЛИДАМ

31 день

РАБОТНИКАМ  
ДО 18 ЛЕТ

### В МЕТРОПОЛИТЕНЕ

+7 или  
14 дней

#### ЗА НЕНОРМИРОВАННЫЙ РАБОЧИЙ ДЕНЬ

Перечень должностей – в приложении к Правилам внутреннего трудового распорядка.

Это условие указано в вашем трудовом договоре.

#### ЗА ВРЕДНЫЕ И/ИЛИ ОПАСНЫЕ УСЛОВИЯ ТРУДА

Перечень должностей – в Приложении к Коллективному договору. Он есть на сайте профсоюза метро: [dprofmosmetro.ru](http://dprofmosmetro.ru)

+2 дня/  
3/5/6 дней

#### ЗА ВЫСЛУГУ ЛЕТ

После двух лет непрерывной работы в метрополитене. Категории работников – в Совместном решении руководства метрополитена и профсоюза. Это условие указано в вашем трудовом договоре.



**ОТПУСК СЧИТАЮТ В КАЛЕНДАРНЫХ ДНЯХ.**  
ВЫХОДНЫЕ ВКЛЮЧАЮТСЯ, ПРАЗДНИКИ – НЕТ.



**МОЖНО ЛИ ДЕЛИТЬ ОТПУСК НА ЧАСТИ?**  
ДА, НО ТОЛЬКО С СОГЛАСИЯ РАБОТОДАТЕЛЯ. ПРИ ЭТОМ ОДНА ИЗ ЧАСТЕЙ ДОЛЖНА БЫТЬ НЕ МЕНЕЕ 14 ДНЕЙ. ОСТАЛЬНЫЕ – ПО ДОГОВОРЁННОСТИ.

## КТО ПЕРВЫЙ: ПРИОРИТЕТ ВЫБОРА

Есть те, кто имеет преимущество взять удобное для себя время отпуска. Это право закреплено в ТК и других законодательных актах. Вот некоторые категории:

- несовершеннолетние работники
- работники, имеющие трёх и более детей до 12 лет
- работники, воспитывающие ребёнка-инвалида до 18 лет
- муж во время отпуска жены по беременности и родам
- супруги военнослужащих
- женщины перед отпуском по беременности и по окончании отпуска по уходу за ребёнком
- усыновители ребёнка до трёх месяцев
- совместители
- инвалиды войны, ветераны боевых действий
- Герои СССР и РФ, полные кавалеры ордена Славы
- Герои Труда и полные кавалеры ордена Трудовой Славы
- почётные доноры

## «ОТПУСКНЫЕ»: ФОРМУЛЫ РАСЧЁТА

### ЕСЛИ СТАЖ В МЕТРО БОЛЬШЕ ГОДА

К примеру, работник запланировал отпуск с 14 февраля 2022 года на 14 дней.

1. Берём расчётный период – в нашем случае он будет с 1 февраля 2021 года по 31 января 2022 года, ровно 12 месяцев.

2. Суммируем доход работника за это время, включая премии, но без больничных, командировочных, отпускных и соцвыплат – именно то, что он заработал.

Допустим, это 500 000 рублей.

3. Вычисляем среднюю сумму дневного заработка:

$$\text{Средний дневной заработок} = \frac{\text{Учитываемые выплаты расчётного периода}}{12 \text{ месяцев}} \div \text{Среднее количество дней в месяце } 29,3$$

В нашем случае:  $500\,000 \div 12 \div 29,3 = 1\,422,07$  рублей

4. Рассчитываем отпускные:

$$\text{Отпускные} = \text{Средний дневной заработок} \times \text{Количество дней отпуска}$$

$1\,422,07 \times 14 = 19\,908,98$  рублей

5. Вычитаем 13% НДФЛ и получаем сумму, которую работник получит, уходя в отпуск: 17 320,81 рублей



**ВЫПЛАТЫ ДЕЛАЮТ НЕ ПОЗДНЕЕ ТРЁХ ДНЕЙ ДО ОТПУСКА.**

### ЕСЛИ СТАЖ В МЕТРО МЕНЬШЕ ГОДА

К примеру, работник трудоустроился 1 августа 2021 года, а отпуск планирует с 14 февраля 2022 года.

1. Считаем отработанное время со дня приёма до последнего дня месяца, предшествующего отпуску, – с 1 августа 2021 года по 31 января 2022 года, 6 месяцев.

2. Дальше по тем же формулам, но за 6 месяцев.



**МЫ ВЗЯЛИ В ПРИМЕР ПОЛГОДА СТАЖА.**  
ЭТО СРОК, КОТОРЫЙ ДОЛЖЕН ПРОЙТИ ДО ПЕРВОГО ОТПУСКА.

### ТОНКОСТИ РАСЧЁТА: НЕПОЛНЫЕ МЕСЯЦА

Не каждый месяц мы отработываем целиком. Бывают командировки, больничные и собственно отпуска. Формула расчёта усложняется:

$$\text{Средний дневной заработок} = \frac{\text{Учитываемые выплаты расчётного периода}}{\left( 29,3 \times \text{Количество полностью отработанных месяцев в расчётном периоде} \times \text{Количество календарных дней в неполных календарных месяцах} \right)}$$

Последний показатель рассчитывается отдельно для каждого «выпавшего» месяца:

$$\text{Количество дней в неполном календарном месяце} = 29,3 \div \text{Количество календарных дней в этом месяце} \times \text{Количество календарных дней, приходящихся на время, отработанное в этом месяце}$$

### ЧТО ДАЛЬШЕ: РАСЧЁТ ПОСЛЕ ОТПУСКА

Частый вопрос: как разобраться с выплатами и премиями после отдыха? Всё зависит от порядка начислений. Скажем, если премию за октябрь выплачивают с зарплатой за октябрь – всё просто, работник получит премию за фактически отработанные дни вместе с зарплатой. Но, как правило, мы получаем премию на месяц позже. Тогда следует ждать неполную зарплату за отпускной месяц, но полную премию за прошлый отработанный месяц. А в следующем месяце будет наоборот.



**И ЕЩЁ! В МЕТРОПОЛИТЕНЕ ЕСТЬ БОНУС К ОТПУСКУ: 3 000 РУБЛЕЙ НА ТРАНСПОРТНЫЕ РАСХОДЫ.** ВЫПЛАТУ МОЖНО ПОЛУЧИТЬ РАЗ В ГОД НА ЛЮБОЙ ИЗ ОТРЕЗКОВ ОТПУСКА НЕ МЕНЕЕ 14 ДНЕЙ. ДЛЯ ЭТОГО НУЖНО НАПИСАТЬ ЗАЯВЛЕНИЕ В ОТДЕЛЕ КАДРОВ.

Подготовила Ольга ПОСАДСКАЯ

# Что читают в метрополитене

В НАУЧНО-ТЕХНИЧЕСКУЮ БИБЛИОТЕКУ МОСКОВСКОГО МЕТРОПОЛИТЕНА ЗАПИСАНЫ БОЛЬШЕ 1 200 ЧЕЛОВЕК, ИЗ НИХ БОЛЕЕ 1 000 – СОТРУДНИКИ. С 2015 ГОДА БИБЛИОТЕКА ОТКРЫТА ПОСЕТИТЕЛЯМ НА СТАНЦИИ МЕТРО «ВЫСТАВОЧНАЯ».



Любимая книга библиотекаря Людмилы Романовской – энциклопедия

Книжный фонд насчитывает около 27 000 экземпляров – 18 000 в основном книгохранилище и 9 000 в Корпоративном университете Транспортного комплекса Москвы. По содержанию это на 90% техническая и учебная литература о железнодорожном транспорте и по смежным естественно-научным дисциплинам. Есть и художественные произведения, и книги о метро для детей.

«Самые частые посетители отраслевой библиотеки – студенты МИИТа и энергетического института, – рассказывает библиотекарь Людмила Романовская. – Очень пользуются спросом академические учебные издания по высшей математике, физике и железнодорожному транспорту. А вообще, сотрудники метрополитена много читают, потому что постоянно повышают свой профессиональный уровень».

Специалист с восторгом показывает исторические издания. Здесь есть все редакции Большой советской энциклопедии, начиная с самой первой, 1925 года выпуска. Другой раритет, предшественник БСЭ – словарь общества «Гранат» с иллюстрациями художника Леонида Пастернака (отца знаменитого писателя). «Это единственное справочное издание, начатое до революции и завершённое уже после. Мы им очень дорожим», – добавляет Людмила Андреевна.

Если абонемент доступен сотрудникам метрополитена, то читальный зал открыт для всех желающих, даже для граждан других стран. «Например, к нам почти каждый день приходит англичанин Джордж. Все наши книги на иностранном языке он уже перечитал, теперь просто пользуется Интернетом. Он уже где-то год живёт в России. А машинист Софийского метрополи-

тена Бисер Нушев у нас в числе почётных читателей, даже подарил нам книгу на болгарском языке», – рассказывает Людмила Романовская.

Иностранцы уже есть и в числе участников фестиваля «Литературный рельс», который пятый год проходит в рамках всероссийской Библионочи. На мероприятии чтецы выступают со стихотворениями о транспорте и путешествиях. В этом году больше 100 любителей поэзии вышли на площадку депо пятого троллейбусного парка – читальный зал просто не мог вместить всех желающих. Каждый чтец получил на память срез



Библиотекарь Светлана Золотарёва

рельса и коллекционную карту «Тройка». Стихи, прозвучавшие на «Литературном рельсе», печатаются в сборнике.

После пандемии постепенно возобновляется массовая работа. Сотрудники Центра профориентации и выставочной деятельности проводят в библиотеке метролектории и показы кинофильмов о метрополитене.

Впрочем, история самой библиотеки неотделима от судьбы московской подземки. Людмила Романовская ведёт исследование и с удовольствием об этом рассказывает.

Научно-техническая библиотека Московского метрополитена началась в 1935 году с одного шкафа. Фонд постепенно копился – в Управлении и на станциях. До войны книжное хранилище относилось к политотделу предприятия, а с 1943 года перешло в ведомство.

В архивах сохранилось упоминание о первом библиотекаре парткабинета политотдела – Мария Беляева была принята на эту должность в ноябре 1935 года и освобождена от неё в июле 1941-го в связи с эвакуацией Москвы. В 1943 году библиотека возобновила работу, а в 1945-м, когда закончилась война, вышло постановление начальника метрополитена – объединить все библиотеки, которые существовали в разных местах, в одном помещении и выделить для этого второй закрытый павильон станции «Кировская» (ныне «Чистые пруды»). «Но мы до сих пор так и не знаем, где этот второй павильон находится», – рассказывает Людмила Андреевна.

В 1953 году библиотека переехала на новую станцию метро «Смоленская» Арбатско-Покровской линии.

В то время были созданы три филиала в депо «Сокол», «Северное» и «Красная Пресня». Кроме того, работали пять передвижных библиотек, которые представляли новые издания и собирали заказы от работников Механического завода, Центральной тяговой подстанции, линейных пунктов, депо «Измайлово» и Управления. К 2003 году филиалы были упразднены. На станции «Смоленская» библиотека просуще-

ствовала до 2007 года. Самый опытный библиотечный специалист метрополитена Людмила Романовская устраивалась на работу 20 лет назад именно туда. Любимая профессия стала частью её собственной биографии.

Выпускница Ленинградского института культуры работала в библиотеках Хабаровского края, Курил и Крыма. Когда её мужа-военнослужащего перевели в Москву, Людмила Андреевна пыталась устроиться в метрополитен работать контролёром и в первый же день обучения случайно узнала, что здесь есть библиотека и как раз открыта ставка. Так что изменять любимому делу не пришлось.

Вот уже 10 лет Людмила Романовская работает в паре с коллегой Светланой Золотарёвой. В библиотеку Московского метрополитена Светлана Анатольевна пришла после химического НИИ и, как оказалось, надолго.

В 2015 году к команде библиотекарей присоединилась Нина Липаткина. Постоянная аудитория читателей вверенной ей Учебной библиотеки Корпоративного университета – студенты и преподаватели. Книгохранилище регулярно пополняется учебными пособиями, которые печатаются в собственной типографии. Вероятно, в скором времени фонд увеличится за счёт открытия филиала библиотеки на Учебно-курсовом комбинате Мосгортранса.



Библиотекарь Корпоративного университета  
Нина Липаткина

Уже несколько лет библиотекари занимаются оцифровкой книжного фонда, и сейчас все вместе продолжают эту большую работу. Вручную, страница за страницей они уже отсканировали 1 215 экземпляров. Параллельно специалисты разрабатывают электронный каталог, который дополнит привычную алфавитную карточку в выдвижных ящиках. В Научно-технической библиотеке Московского метрополитена традиции гармонично сочетаются с современностью.

Полина КОВАЛЕНКО

# Станция «Сокол»

МЫ ПРОДОЛЖАЕМ ЗНАКОМИТЬ НАШИХ ЧИТАТЕЛЕЙ С ФОТОГРАФИЯМИ ИЗ РАЗНЫХ ЭПОХ СУЩЕСТВОВАНИЯ МОСКОВСКОГО МЕТРО И ИСТОРИЯМИ, СВЯЗАННЫМИ С ТЕМ, ЧТО ИЗОБРАЖЕНО НА ЭТИХ ФОТО.



Строительство станции «Сокол»  
(Л. Дубильт, 1937 год)

Проект станции «Сокол»  
(арх. братья Яковлевы, 1936 год)

Открылась 11 сентября 1938 года в составе участка «Площадь Свердлова» (сейчас «Театральная») – «Сокол». Своё название получила по расположенному поблизости посёлку «Сокол».

Сооружение станции «Сокол» в составе второй очереди строительства Московского метрополитена изначально не планировалось. В рамках реализации генерального плана реконструкции Москвы 1935 года предполагалось протянуть Горьковский радиус из центра города до станции «Аэропорт». Однако в связи с тем, что место размещения электродепо перенесли в район развилки Ленинградского и Волоколамского шоссе, на достаточно длинном перегоне решили построить ещё одну станцию.

Конструкция станции нетипична для московского метро – колонная

двухпролётная мелкого заложения. Предполагалось, что пассажиропоток здесь будет небольшим, поэтому платформу запроектировали уменьшенной ширины – всего 8 метров. Возможных вариантов решения такой станции было два: односводчатая или с одним рядом колонн по центральной оси. Архитекторы братья Юрий и Константин Яковлевы выбрали второй вариант. Однако колонны были использованы как цокольные опоры под горизонтальные своды, поставленные на расстоянии 7,4 метра. В результате получился перронный зал, представляющий собой два параллельных свода, которые опираются на центральный ряд опор и на боковые стены. Массивные у основания колонны сверху расширяются, а пролёты между опорами превращаются в купола. Такое

композиционное решение не делит станцию на две части, а шатрами объединяет в одно целое, делает её законченной и органичной.

Нижние части колонн облицованы биробиджанским мрамором и окружены скамейками. Плоские участки боковых стен также облицованы мрамором. Все кривые поверхности стационного зала отштукатурены. По центральной оси платформы пол первоначально был украшен узором из мраморных плит, сейчас – выстлан серым и розовым гранитом.

Путевые стены станции украшены четырьмя огромными панно из белого мрамора. Планировалось, что на них будут записаны слова из сталинской Конституции о правах советского гражданина: «Право на труд», «Право на обра-

зование», «Право на отдых» и «Право на обеспеченную старость». От этой идеи почему-то отказались, а более достойного заполнения так и не нашлось до сих пор.

Стационный зал делится на две равные части поперечным мостиком, который соединяется с платформой двумя широкими лестницами. На парапетах лестниц были установлены светильники в виде торшеров, но до настоящего времени они не сохранились. Также не сохранились и часы, установленные на колоннах напротив схода с лестниц. Мостик соединяется двумя проходами с вестибюлями станции. Стены проходов и вестибюлей выстланы керамической плиткой и мозаикой из разноцветного мрамора.

Восточный наземный вестибюль выполнен в виде полукольца с разделъ-

**Посёлок «Сокол»** (также известен как «Посёлок художников») – первый в Москве кооперативный жилой посёлок, основанный в 1923 году. Архитекторами здесь была реализована популярная в начале XX века концепция «города-сада». Кстати, до сих пор нет единого мнения, почему посёлок получил такое название. Согласно наиболее распространённой версии, первоначально его планировалось строить в Сокольниках. Однако затем планы изменились, и для посёлка выделили землю близ села Всехсвятского, но жилищный кооператив своё название сохранил. По другой версии, высказанной историком Петром Сытиным, посёлок был назван по фамилии жившего здесь агронома и животновода А.И. Сокола, который разводил в своём дворе породистых свиней. Ещё одна версия говорит о том, что посёлок получил название от строительного инструмента – сокол штупатурный.



Восточный вестибюль станции «Сокол»  
(Л. Великжанин и В. Савостьянов,  
20 мая 1947 года)



Станция «Сокол»  
(Л. Великжанин  
и В. Савостьянов,  
12 апреля 1947 года)



У станции метро «Сокол»  
на Ленинградском шоссе  
(А. Евграфин, 15 июня 1967 года)

Дополнительные лестницы  
на станции «Сокол» (не сохранились)

Станция «Сокол» сегодня

ными входом и выходом на торцах. В них расположены лестницы, ведущие в подземный кассовый зал. На площадке в центре полукольца установлен небольшой фонтан из полированного гранита. В стенах павильона – широкие оконные проёмы. На гранитной стене в кассовом зале имеется памятная надпись: «Метрополитен имени В.И. Ленина. Станция «Сокол».

Западный вестибюль был открыт 21 декабря 1949 года. Он также имеет

Станция «Сокол» сегодня



раздельный вход и выход с лестницами, соединяющимися в кассовом зале. Но, в отличие от восточного, западный вестибюль имеет П-образную форму.

В 1952–1953 годах для улучшения обслуживания пассажиров от центрального мостика были построены две пары дополнительных лестниц на платформу, что позволило существенно уменьшить нагрузку на центральные лестницы. В 1992 году после обрушения нескольких ступеней одной из лестниц они были закрыты. В 1994 году все дополнительные лестницы были демонтированы, и станция приобрела первоначальный вид.

Обследование 1954 года зафиксировало на станции «Сокол» самый большой пассажиропоток в Московском метрополитене – 124 тыс. человек в сутки! В связи с этим возникла необходимость сооружения ещё одного выхода. 28 апреля 1960 года был открыт дополнительный выход из южного торца станции в подуличный переход под Ленинградским проспектом.

«Сокол» долгое время оставалась конечной станцией для Горьковско-

облицованы бежевой плиткой, установлены новые входные двери и турникеты.

В 2016 году был отреставрирован восточный вестибюль станции «Сокол». Главной особенностью проекта реставрации явилось воссоздание оригинального фонтана, вписанного в архитектурную композицию вестибюля.

#### В ПРОШЛОМ НОМЕРЕ МЫ СПРАШИВАЛИ...

...какому сказочному существу была посвящена песня, записанная в начале 1980-х годов на платформе станции «Кузнецкий Мост» и кто её исполнял?

#### ПРАВИЛЬНЫЙ ОТВЕТ

На станции «Кузнецкий Мост» в 1982 году во время съёмок специального выпуска телепередачи «Утренняя почта», посвящённого московскому метро, певец Владимир Мигуля исполнил песню «Синяя птица».



И вновь все читатели, приславшие письма в редакцию, дали верный ответ. На этот раз «синяя птица удачи» улыбнулась инженеру-электроннику ДИТС **Алексю Жукову**, который получает наш традиционный приз – уникальную книгу, посвящённую истории московского метро. Поздравляем победителя и желаем всем удачи в нашем новом конкурсе!

Подготовил Пётр НОВИКОВ

# Смена растёт!

У ДЕСЯТИЛЕТНЕЙ ШКОЛЬНИЦЫ ПОЛИНЫ СЕНЦОВОЙ НЕ ВОЗНИКАЕТ ПРОБЛЕМ С НАПИСАНИЕМ РАССКАЗА «КАК Я ПРОВЕЛА ЛЕТО»: УЖЕ ТРЕТИЙ ГОД ОНА С РОДИТЕЛЯМИ ПРИЕЗЖАЕТ В МОСКВУ ИЗ РОДНОГО ВОРОНЕЖА. ПОМИМО ОБЩЕПРИНЯТОЙ КУЛЬТУРНОЙ ПРОГРАММЫ ПОСЕЩЕНИЯ ТУРИСТИЧЕСКИХ МЕСТ СТОЛИЦЫ, НЕПОДДЕЛЬНЫЙ ИНТЕРЕС У ДЕВОЧКИ ВЫЗЫВАЕТ ОБЩЕСТВЕННЫЙ ТРАНСПОРТ.

У Полины необычное хобби: она любит изучать различные виды транспортной техники. Безусловно, новый и современный транспорт в Москве вызвал восторг у ребёнка: Полина легко отличает разные модели электробусов, работающих на общественных маршрутах в городе, типы составов метро на разных линиях и трамваи на разных маршрутах.

Увлечение девочки отражается в её рисунках. Кроме того, она участвовала в нескольких конкурсах Московского метрополитена и даже занимала в них призовые места!



По словам Полины, в будущем она хочет связать свою жизнь с транспортом: «Мне нравится большая и сложная транспортная техника, потому что она позволяет перевозить много людей быстро и с комфортом, а значит, это очень важное и полезное дело. Когда я стою на остановке, мне нравится махать рукой машинисту или водителю – они улыбаются. Это приятно и им, и мне. Если честно, больше всего мне нравятся новые поезда «Москва», потому что они быстрые и позволяют добраться далеко без пересадок.



А из станций метро мне нравится «Партизанская», потому что там три пути, и станция «Мякинино», потому что там платформы справа и поезда можно рассмотреть под необычным ракурсом. Я была на этой станции, когда ездила на выставку транспортной техники. Пока я не знаю, кем именно я бы хотела стать – мне нравится много разных профессий, связанных с транспортом. Пока что стараюсь хорошо учиться в школе, чтобы в будущем проще было освоить выбранную профессию.

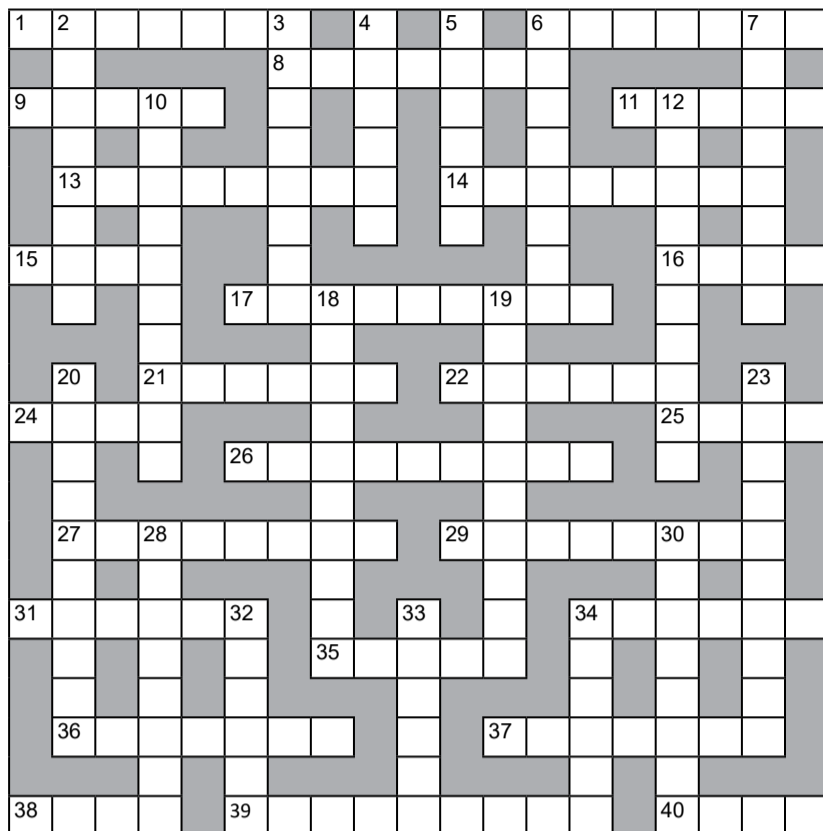
А вашим детям нравится общественный транспорт Москвы?

Иван СУББОТИН

## ВНИМАНИЕ, КОНКУРС!

Дорогие читатели, а вы любите читать фантастические книги, сюжет которых связан с метрополитеном? Если да, то наверняка легко ответите на вопрос: какую «специализацию» придумал для станции «Сокол» Дмитрий Глуховский в своём романе «Метро 2033»? Присылайте свои ответы до 10 ноября на почту [gazeta@mosmetro.ru](mailto:gazeta@mosmetro.ru). Обязательно укажите свои контактные данные (имя, фамилию и номер телефона), а также должность и название подразделения, в котором работаете. Среди всех, кто пришлёт правильный ответ, мы разыграем приз.

**КРОССВОРД**



**ОТВЕТЫ НА КРОССВОРД ИЗ ПРЕДЫДУЩЕГО НОМЕРА**

**По горизонтали:** 1. Капкан. 4. Ехидна. 9. Сухаревская. 10. Демидовы. 11. Бумеранг. 12. Аннушка. 14. Год. 15. Углерод. 17. Ирония. 19. Глобус. 22. Омнибус. 24. Ять. 25. Легенда. 27. Термометр. 28. Таро. 29. Игла. 30. Репутация. 33. Валидатор. 35. Хельсинки. 37. Ленин. 38. Диктант. 40. Фокус. 41. Свекровь. 42. Кулебяка.  
**По вертикали:** 1. Кузьминки. 2. Архив. 3. Орехово. 5. Хокку. 6. Альбатрос. 7. Квадрат. 8. Бригада. 13. Кондуктор. 16. Геометрия. 18. Детройт. 20. Полежаев. 21. Хачапурри. 23. Наступление. 26. Нагатинская. 31. Профиль. 32. Цветник. 34. Донор. 36. Суфле. 39. Тир.

**ПО ГОРИЗОНТАЛИ**

1. Фирменный товарный знак
6. До какой станции метро, работая барменом, Валерий Сюткин добирался за 21 минуту?
8. Самый высокий горный массив Южного Урала
9. Драматическое произведение для театрального представления
11. Лапти и мокасины, сапоги и ботинки, кеды и тапочки
13. Бард, спевший: «Мне в моём метро никогда не тесно...»
14. Открытая площадка на крыше дилижанса или конки
15. Составитель «Толкового словаря живого великорусского языка»
16. Горная система в Южной Америке
17. Измерительный прибор для высокоточного определения линейного размера детали
21. Гибкий электрический кабель для подачи электропитания на вагоны метро, находящиеся в депо
22. Средство измерения и сохранения стоимости, а также предмет платы за услуги или продукцию
24. Отдельный снимок на кино- или фотоплёнке
25. Обычай, уклад общественной жизни
26. Руководитель Академического хора Московского метрополитена
27. Автотранспортное предприятие со стоянками для машин и мастерскими для ремонта
29. ТЧ-10
31. Участок суши, окружённый водой со всех сторон
34. Любитель путешествий для отдыха и самообразования
35. Машина для уплотнения и выравнивания грунта или дорожного покрытия
36. Архитектор станции метро «Сокол»
37. Государство на Балканском полуострове
38. Предприятие, осуществляющее эксплуатацию и ремонт подвижного состава железных дорог
39. Прибор для измерения силы электрического тока
40. Начальник Московского метрополитена в 1950-х годах

**ПО ВЕРТИКАЛИ**

2. Станция Сокольнической линии
3. Игра перестановочного типа
4. Самое глубокое озеро в мире
5. Переносное устройство для установки фотоаппарата
6. Город, в котором было открыто первое метро в континентальной части Европы
7. Итальянский композитор, автор цикла «Времена года»
10. Вид изобразительного искусства, создающий объёмные изображения
12. Двухмачтовое парусное судно
18. Разговорное название советских самолётов сельскохозяйственной авиации
19. Блокнот для ежедневных записей
20. Станция Арбатско-Покровской линии
23. Первая колонная станция глубокого заложения в московском метро
28. Строящаяся станция Большой кольцевой линии
30. Станция Серпуховско-Тимирязевской линии
32. Цилиндрическая или коническая формы деталь машины с продольным отверстием
33. Неподвижная часть электродвигателя
34. Закрытая площадка железнодорожного вагона

**КНИЖНАЯ ПОЛКА**

**ДМИТРИЙ ЮРКОВ Советские «Секретные бункеры»**

Городская специальная фортификация 1930–1960-х годов



Издание рассчитано на широкий круг читателей, интересующихся новейшей историей и подземными пространствами городов. Книгу можно приобрести в книжных магазинах города или заказать с доставкой на сайте [secretbunker.ru](http://secretbunker.ru) (отсканируйте QR-код и перейдите по ссылке).



ISBN 978-5-6046042-1-2  
АНО ЦИСФПС, 2021 г.

Специальные фортификационные сооружения – одни из самых редких и загадочных объектов современной городской среды. Когда-то эти хорошо защищённые подземелья обеспечивали нам мирное небо над головой. Сейчас они массово рассекречиваются, а в некоторых даже создаются музеи.

Научная монография историка Дмитрия Юркова, научного руководителя Музея современной фортификации «Бункер 703», – результат большого историко-архивного исследования о том, как и для чего создавались эти необычные сооружения в Москве и других регионах Советского Союза.

Книга, основанная исключительно на рассекреченных архивных источниках, рассказывает о самой мифологизированной стороне советской истории: о «бункерах Сталина», правительственных убежищах, защищённых центрах связи и многих других объектах.



**АКЦИЯ**

**«Время ранних»**

ЕСТЬ ВОЗМОЖНОСТЬ ВЫБРАТЬ САМЫЕ КОМФОРТНЫЕ УТРЕННИЕ ЧАСЫ ДЛЯ ПРОЕЗДА НА ТАГАНСКО-КРАСНОПРЕСНЕНСКОЙ И НЕКРАСОВСКОЙ ЛИНИЯХ.

С окончанием отпускного периода и каникул в метро стало больше пассажиров. Особенно это ощутимо на наиболее популярной линии – Таганско-Краснопресненской. С незначительным изменением привычного утреннего режима поездка станет комфортнее.

С открытия метро до 7:15 и с 8:45 до 9:15 в вагонах свободнее, поэтому, запланировав дорогу в это время, можно не только сделать поездку более комфортной, но и выделить несколько минут без спешки на чашку кофе или несколько страниц книги. Кроме того, так проще соблюдать социальную дистанцию в период пандемии.

Родным и знакомым стоит рассказать и о том, что в эти промежутки времени проезд стоит на 50% дешевле – акция «Время ранних» действует на Таганско-Краснопресненской и Некрасовской линиях до конца 2021 года.

Подробнее об акции:

